



**Analiza stanu gospodarki odpadami
komunalnymi na terenie gminy Mielno
za 2015 rok**

Mielno, kwiecień 2016 r.

I. Podstawa prawna

Zgodnie z art. 9^{tb} ust. 1 ustawy z dnia 13 września 1996 r. o *utrzymaniu czystości i porządku w gminach* (tekst jednolity Dz. U. z 2016 r. poz. 250 z późn. zm.) Wójt Gminy sporządza analizę stanu gospodarki odpadami komunalnymi. Analizę sporządza się na podstawie sprawozdań złożonych przez podmioty odbierające odpady komunalne od właścicieli nieruchomości, podmioty prowadzące punkty selektywnego zbierania odpadów komunalnych oraz rocznego sprawozdania z realizacji zadań z zakresu gospodarowania odpadami komunalnymi oraz innych dostępnych danych wpływających na koszty systemu gospodarowania odpadami komunalnymi.

Treść analizy obejmuje w szczególności:

- możliwości przetwarzania zmieszanych odpadów komunalnych, odpadów zielonych oraz pozostałości z sortowania i pozostałości z mechaniczno-biologicznego przetwarzania odpadów komunalnych przeznaczonych do składowania;
- potrzeby inwestycyjne związane z gospodarowaniem odpadami komunalnymi;
- koszty poniesione w związku z odbieraniem, odzyskiem, recyklingiem i unieszkodliwianiem odpadów komunalnych;
- liczbę mieszkańców;
- liczbę właścicieli nieruchomości, którzy nie zawarli umowy, o której mowa w art. 6 ust. 1 ustawy, w imieniu których gmina powinna podjąć działania;
- ilość odpadów komunalnych wywarzanych na terenie gminy;
- ilość zmieszanych odpadów komunalnych, odpadów zielonych odbieranych z terenu gminy oraz powstających z przetwarzania odpadów komunalnych pozostałości z sortowania i pozostałości z mechaniczno-biologicznego przetwarzania odpadów komunalnych przeznaczonych do składowania.

1. Ustawy, rozporządzenia i plany

- a) ustawa z dnia 14 grudnia 2012 r. o odpadach (Dz. U. 2013 r., poz. 21 ze zm.)
- b) ustawa z dnia 13 września 1996 r o utrzymaniu czystości i porządku w gminach (tekst jednolity Dz. U. z 2016 r. poz. 250 z późn. zm.)
- c) rozporządzenie Ministra Środowiska z dnia 11 stycznia 2013 r. w sprawie szczegółowych wymagań w zakresie odbierania odpadów komunalnych od właścicieli nieruchomości (Dz. U. 2013 r., poz. 122)
- d) rozporządzenie Ministra Środowiska z dnia 29 maja 2012 r. w sprawie poziomów recyklingu, przygotowania do ponownego użycia i odzysku innymi metodami niektórych frakcji odpadów komunalnych (Dz. U. 2012 r., poz. 645)
- e) rozporządzenie Ministra Środowiska z dnia 25 maja 2012 r. w sprawie poziomów ograniczenia masy odpadów komunalnych ulegających biodegradacji przekazywanych do składowania oraz sposobu obliczania poziomu ograniczania masy tych odpadów (Dz. U. 2012 r., poz. 676)
- f) Plan Gospodarki Odpadami dla Województwa Zachodniopomorskiego na lata 2012-2017 z uwzględnieniem perspektyw na lata 2018-2023

2. Prawo miejscowe

- a) Uchwała Nr XXX/321/12 Rady Gminy Mielno z dnia 26 października 2012 r. w sprawie wyboru metody ustalenia opłaty za gospodarowanie odpadami komunalnymi (Zacho.2012.2640)
- b) Uchwała Nr XXX/322/12 Rady Gminy Mielno z dnia 26 października 2012 r. w sprawie wyboru metody ustalenia opłaty za gospodarowanie odpadami komunalnymi w przypadku nieruchomości, która w części stanowi nieruchomość, na której zamieszkują mieszkańcy, a w części nieruchomość, na której nie zamieszkują mieszkańcy, a powstają odpady komunalne (Zacho.2012.2641)
- c) Uchwała Nr XIII/163/15 Rady Gminy Mielno z dnia 29 września 2015 r. w sprawie uchwalenia regulaminu utrzymania czystości i porządku na terenie Gminy Mielno (Zacho.2015.4438)
- d) Uchwała Nr XIII/164/15 Rady Gminy Mielno z dnia 29 września 2015 r. w sprawie szczegółowego sposobu i zakresu świadczenia usług w zakresie odbierania odpadów

komunalnych od właścicieli nieruchomości i zagospodarowania tych odpadów, w zamian za uiszczoną opłatę za gospodarowanie odpadami komunalnymi (Zacho.2015.4440)

e) Uchwała Nr XXXV/376/13 Rady Gminy Mielno z dnia 31 stycznia 2013 r. w sprawie ustalenia stawki opłaty za gospodarowanie odpadami komunalnymi (Zacho.2013.986)

f) Uchwała Nr XXXV/378/13 Rady Gminy Mielno z dnia 31 stycznia 2013 r. w sprawie określenia terminu, częstotliwości i trybu uiszczania opłaty za gospodarowanie odpadami komunalnymi (Zacho.2013.987 ze zm.)

g) Uchwała Nr XLIV/475/13 Rady Gminy Mielno z dnia 29 października 2013 r. w sprawie w sprawie postanowienia o odbieraniu odpadów komunalnych od właścicieli nieruchomości, na których nie zamieszkuje mieszkańcy, a powstają odpady komunalne (Zacho.2013.4261)

h) Uchwała Nr XIII/168/15 Rady Gminy Mielno z dnia 29 września 2015 r. w sprawie wzoru deklaracji o wysokości opłaty za gospodarowanie odpadami komunalnymi składanej przez właścicieli nieruchomości (Zacho.2015.3951)

i) Uchwała Nr XIII/166/15 Rady Gminy Mielno z dnia 29 września 2015 r. w sprawie ustalenia ryczałtowej stawki opłaty za gospodarowanie odpadami komunalnymi za rok od domku letniskowego lub od innej nieruchomości wykorzystywanej na cele rekreacyjno-wypoczynkowe (Zacho.2015.3949)

j) Uchwała Nr XX/230/16 Rady Gminy Mielno z dnia 18 marca 2016 r. w sprawie określenia warunków i trybu składania deklaracji o wysokości opłaty za gospodarowanie odpadami komunalnymi za pomocą środków komunikacji elektronicznej (Zacho.2016.1406)

k) Uchwała Nr XIII/165/15 Rady Gminy Mielno z dnia 29 września 2015 r. w sprawie określenia rodzaju dodatkowych usług w zakresie odbierania odpadów komunalnych od właścicieli nieruchomości i zagospodarowania tych odpadów oraz wysokości cen za te usługi (Zacho.2015.4441)

II. Charakterystyka systemu gospodarowania odpadami komunalnymi na terenie gminy Mielno

1. Liczba mieszkańców Gminy Mielno

Liczba stałych mieszkańców gminy na dzień 31 grudnia 2015 r. wyniosła: 4792

Liczba czasowych mieszkańców gminy wyniosła: 288

Mielno	2040	Pękalin	49
Unieście	934	Paprotno	32
Sarbinowo	626	Komornik	5
Gąski	410	Radzichowo	2
Chłopy	247	Mielenko	262
Niegoszcz	111	Łazy	74

Tabela 1. Liczby stałych mieszkańców w rozbiciu na miejscowości.

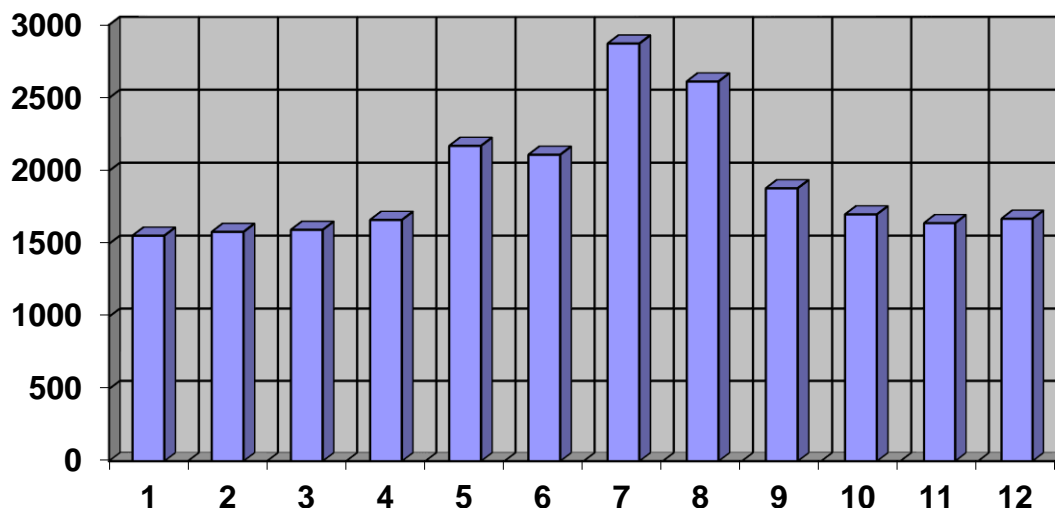
2. Nieruchomości objęte systemem odbierania odpadów komunalnych

W roku 2015 gminnym systemem odbierania odpadów komunalnych objęte są wszystkie nieruchomości położone w granicach administracyjnych gminy Mielno, również te, na których nie zamieszkują mieszkańcy a powstają odpady komunalne.

W związku z powyższym wszyscy właściciele nieruchomości są obowiązani do ponoszenia opłat za gospodarowanie odpadami na rzecz gminy.

Obszar gminy nie został podzielony na sektory z uwagi liczbę mieszkańców poniżej 10 000.

Poniżej przedstawiono wykres przedstawiający liczbę właścicieli nieruchomości, od których zostały odebrane odpady komunalne w 2015 r. w podziale na poszczególne miesiące.



Wykres 1. Liczba właścicieli nieruchomości, od których odbierano odpady w poszczególnych miesiącach.

Gmina odbierała odpady w szczycie sezonu z 2.873 nieruchomości (punktów wywozowych), z czego 60 % prowadziło segregację odpadów.

Odbiór odpadów komunalnych z nieruchomości w ramach gminnego systemu odbywał się na podstawie Umowy Nr 272.05.2014 z dnia 28 marca 2014 r. zawartą pomiędzy Gminą Mielno a Zakładem Wodociągowo-Kanalizacyjnym Sp. z o.o. z siedzibą w Unieściu na „Odbiór i zagospodarowanie odpadów komunalnych z nieruchomości zamieszkałych i niezamieszkałych na terenie Gminy Mielno.

Właściciele nieruchomości mogli również dostarczyć wysortowane odpady do Punktów Selektywnego Zbierania Odpadów (PSZOK) znajdujących się w Unieściu przy ul. Świerczewskiego 44 oraz w Kiszkuwie 2.

Przeterminowane leki można było oddać w aptekach w Mielnie i Sarbinowie, do ustawionych w nich specjalnych pojemników.

W II półroczu 2015 r. w ramach gminnego systemu odbioru odpadów zorganizowano zbiórkę odpadów wielkogabarytowych, zużytego sprzętu elektrycznego i elektronicznego oraz zużytych opon. Odpady były odbierane z przed posesji.

III. Analiza możliwości przetwarzania odpadów komunalnych

1. Ilość odpadów komunalnych wytworzonych na terenie gminy w 2015 r.

Zgodnie z ustawą o odpadach odpady komunalne są to odpady powstające w gospodarstwach domowych, z wyłączeniem pojazdów wycofanych z eksploatacji, a także odpady niezawierające odpadów niebezpiecznych pochodzące od innych wytwórców odpadów, które ze względu na swój charakter lub skład są podobne do odpadów powstających w gospodarstwach domowych.

W strumieniu zmieszanych odpadów komunalnych wyróżnia się następujące ich rodzaje: odpady kuchenne ulegające biodegradacji, odpady zielone, papier i tektura, opakowania wielomateriałowe, tworzywa sztuczne, szkło, metale, odzież, tekstylia, drewno, odpady niebezpieczne, odpady wielkogabarytowe, odpady z pielęgnacji odpadów zielonych, odpady z czyszczenia ulic i placów oraz odpady z targowisk. Ponadto, w strumieniu odpadów komunalnych występują m.in.: zużyty sprzęt elektryczny i elektroniczny oraz odpady remontowo-budowlane.

Ilość wytwarzanych odpadów, jak również zawartość poszczególnych frakcji jest ściśle związana z miejscem powstawania tych odpadów (gospodarstwa domowe, obiekty infrastruktury i inne) oraz rodzajem obszaru, na którym powstają (teren miejski lub wiejski).

W tabeli poniżej przedstawiono wskaźniki wytwarzania odpadów na jednego mieszkańca w zależności od miejsca zamieszkania według Krajowego Programu Gospodarki Odpadami 2014.

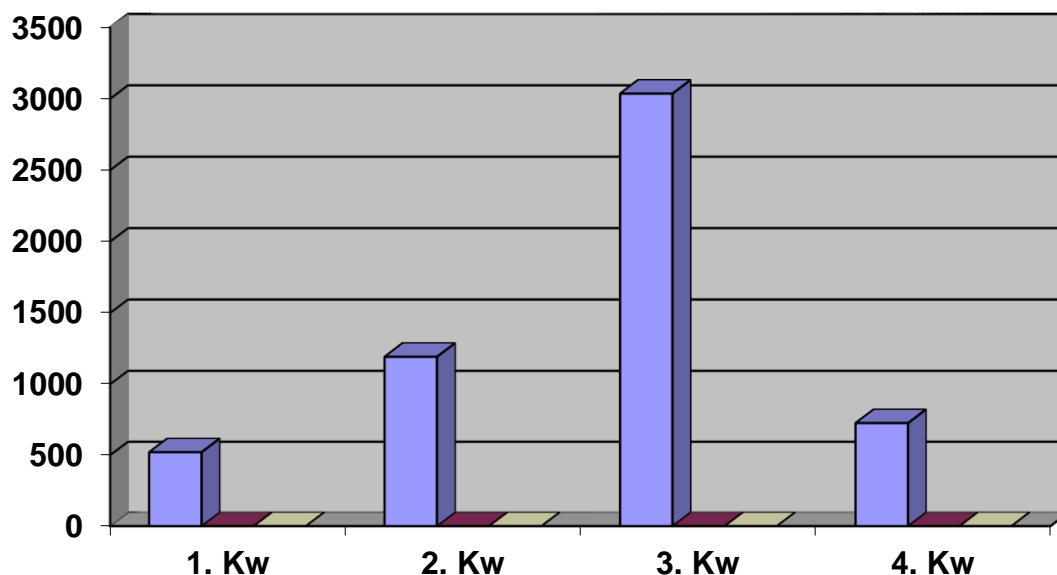
Wskaźnik wytwarzania	kg/rok
duże miasta >50 tys. mieszkańców	394
małe miasta <50 tys. mieszkańców	352
wieś	238
mieszkaniec gminy Mielno	1186

Tabela 2. Gmina Mielno – a wskaźnik wytwarzania wg Kpgo

Statystyczny mieszkaniec gminy Mielno wywarza prawie trzy krotnie więcej odpadów, niż mieszkaniec małego miasta poniżej 50 tys. mieszkańców zgodnie ze wskaźnikami KPGO 2014.

Według GUS w 2014 r. na jednego mieszkańca Polski przypadało średnio 268 kg zebranych odpadów komunalnych, najczęściej w województwach: śląskim (338 kg), dolnośląskim (324 kg), lubuskim (321 kg) i zachodniopomorskim (320 kg); najmniej natomiast w województwach świętokrzyskim (157 kg), lubelskim (177 kg) i podkarpackim (179 kg). W gminie Mielno wynosi 1.186 kg na 1 mieszkańca.

Na terenie gminy Mielno wytworzono 6.374 ton odpadów, z czego 5.682 ton odebrano od właścicieli nieruchomości, a pozostałe 692 ton zebrano w ramach utrzymania czystości i porządku na terenach publicznych i plażach morskich.



Wykres 2. Ilość odpadów odebranych od właścicieli nieruchomości w poszczególnych kwartałach w Mg.

2. Możliwości przetwarzania zmieszanych odpadów komunalnych, odpadów zielonych oraz pozostałości z sortowania odpadów komunalnych przeznaczonych do składowania.

Regionalna Instalacja Przetwarzania Odpadów Komunalnych w Sianowie jest prowadzona przez Przedsiębiorstwo Gospodarki Komunalnej Sp. z o.o. w Koszalinie. Jest to zakład zagospodarowania odpadów o mocy przerobowej wystarczającej do przyjmowania i przetwarzania odpadów z obszaru zamieszkałego przez co najmniej

120 tys. mieszkańców, spełniający wymagania najlepszej dostępnej techniki i technologii.

Zadania jakie musi realizować RIPOK to:

- uzyskanie wysokich poziomów recyklingu i odzysku niektórych rodzajów odpadów odbieranych od Gmin,
- redukcję składowanych odpadów biodegradowalnych,
- mechaniczno-biologiczne przetwarzanie zmieszanych odpadów komunalnych.

Instalacje do przetwarzania odpadów znajdujących się na terenie RIPOK-u:

- kompostownia odpadów zielonych
- kompostownia frakcji organicznej
- instalacja do rozdziału zmieszanych odpadów komunalnych (rozdział na trzy frakcje: 0-80, 80-200 i powyżej 200),
- sortownia odpadów opakowaniowych,
- linia do produkcji paliwa alternatywnego,
- składowisko odpadów.

Odpady organiczne pochodzące z sortowania zmieszanych odpadów komunalnych są w dalszym etapie poddawane unieszkodliwianiu na terenie kompostowni.

Na terenie kompostowni z odpadów biodegradowalnych produkowany jest nawóz organiczny. PGK Koszalin posiada zezwolenie na wprowadzanie do obrotu nawozu organicznego pod nazwą EKO-KOMP, który posiada odpowiednie parametry. Nawóz wykorzystywany jest do utrzymywania terenów zielonych.

Z terenu gminy Mielno do RIPOK- u dostarczono 4.428,8 Mg odpadów zmieszanych i 139,5 Mg odpadów zielonych. Przedmiotowe odpady poddano innym niż składowanie procesom przetwarzania.

3. Potrzeby inwestycyjne związane z gospodarowaniem odpadami komunalnymi

Na terenie gminy nie znajdują się instalacje do odzysku i unieszkodliwiania odpadów komunalnych. Punkty selektywnego zbierania odpadów utrzymywane są przez przedsiębiorcę wyłonionego w przetargu na odbieranie i zagospodarowanie odpadów. 91 % odpadów z terenu gminy trafia do Regionalnej Instalacji Przetwarzania Odpadów

Komunalnych w Sianowie. Nie planuje się w 2016 r. inwestycji związanych z gospodarowaniem odpadami komunalnymi.

4. Analiza stopnia wywiązywania się z wymogów prawnych w zakresie poziomów zagospodarowania odpadów komunalnych

Zgodnie z art. 3b i 3c ustawy z dnia 13 września 1996 r. o utrzymywaniu czystości i porządku w gminach (tekst jednolity Dz. U. z 2016 r. poz. 250 z późn. zm) gmina jest zobowiązana:

1) ograniczyć masę odpadów komunalnych ulegających biodegradacji przekazywanych do składowania w roku 2015 do nie więcej niż 50 % wagowo całkowitej masy odpadów komunalnych ulegających biodegradacji przekazywanych do składowania w stosunku do masy tych odpadów wytworzonych w 1995 r;

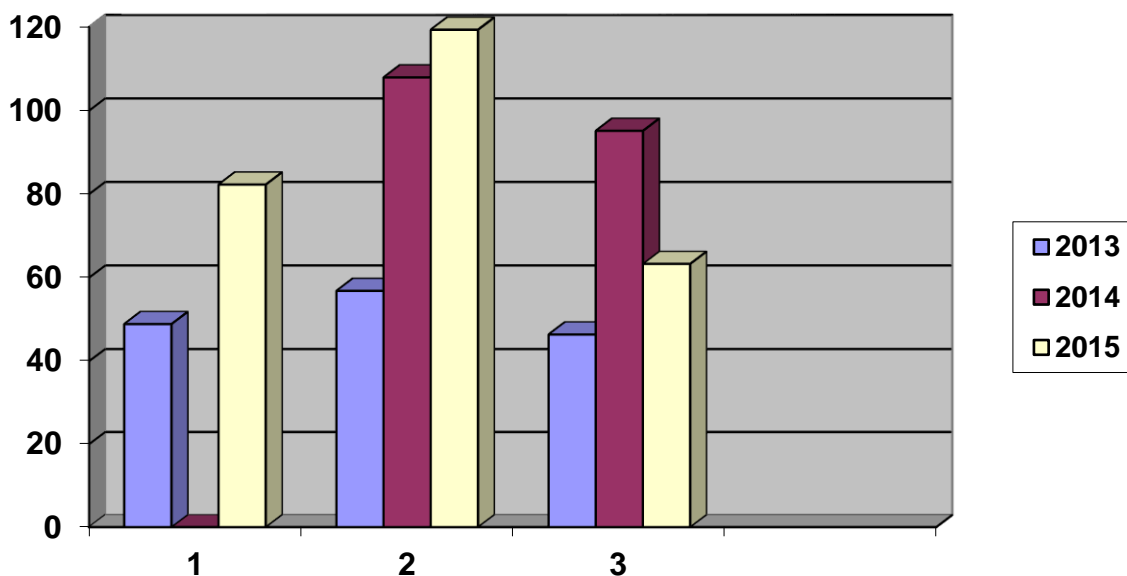
Poziom ograniczenia masy odpadów komunalnych kierowanych do składowania w 2015 r. wyniósł: **82,30 %**,

2) osiągnąć poziom recyklingu i przygotowania do ponownego użycia następujących frakcji odpadów komunalnych: papieru, metali, tworzyw sztucznych i szkła w roku 2015 w wysokości co najmniej 16 % wagowo;

Poziom recyklingu przygotowania do ponownego użycia następujących frakcji odpadów komunalnych: papieru, metali, tworzyw sztucznych i szkła odebranych z obszaru gminy Mielno wyniósł: **119,36 %**,

3) osiągnąć poziom recyklingu, przygotowania do ponownego użycia i odzysku innymi metodami innych niż niebezpieczne odpadów budowlanych i rozbiórkowych w roku 2015 w wysokości co najmniej 40 % wagowo;

Poziom recyklingu, przygotowania do ponownego użycia i odzysku innymi metodami innych niż niebezpieczne odpadów budowlanych i rozbiórkowych wyniósł **63,30 %**.



Wykres 3. Osiągnięte poziomy [%] w latach 2013-2015, gdzie 1 – odpady biodegradowalne, 2 – odpady selektywne, 3 – odpady budowlane.

IV. Analiza kosztów w ramach systemu gospodarowania odpadami

Właściciele nieruchomości są obowiązani ponosić na rzecz gminy, na terenie której są położone ich nieruchomości, opłatę za gospodarowanie odpadami komunalnymi. W zamian za pobraną opłatę gmina zapewnia właścicielom nieruchomości pozbywanie się wszystkich rodzajów odpadów komunalnych oraz przyjmowanie odpadów przez punkty selektywnego zbierania odpadów. Opłata za gospodarowanie odpadami stanowi dochód gminy.

Z pobranych opłat gmina pokrywa koszty funkcjonowania systemu gospodarowania odpadami, które obejmują koszty:

- odbierania, transportu, zbierania, odzysku i unieszkodliwiania odpadów komunalnych;
- tworzenia i utrzymania punktów selektywnego zbierania odpadów komunalnych;
- obsługi administracyjnej tego systemu;
- edukacji ekologicznej w zakresie prawidłowego postępowania z odpadami komunalnymi.

Z pobranych opłat za gospodarowanie odpadami komunalnymi gmina może pokryć koszty:

- wyposażenia nieruchomości w pojemniki lub worki do zbierania odpadów komunalnych oraz koszty utrzymania pojemników w odpowiednim stanie sanitarnym, porządkowym i technicznym;
- usunięcia odpadów komunalnych z miejsc nieprzeznaczonych do ich składowania i magazynowania.

Środki pochodzące z opłat za gospodarowanie odpadami komunalnymi, które nie zostały wykorzystane w poprzednim roku budżetowym, mogą być wykorzystywane także na wyposażenie nieruchomości przeznaczonych do celów publicznych w pojemniki przeznaczone do zbierania odpadów komunalnych ich opróżnianie oraz utrzymywanie w odpowiednim stanie sanitarnym, porządkowym i technicznym.

Środki z opłaty za gospodarowanie odpadami komunalnymi nie mogą być wykorzystywane na cele niezwiązane z pokrywaniem kosztów funkcjonowania systemu gospodarowania odpadami komunalnymi.

Koszty transportu, zbierania, odzysku, unieszkodliwiania oraz utrzymania punktów selektywnego zbierania odpadów wyniosły 3.774.600,00 zł.

Koszty administracyjne systemu 91.558,53 zł

Dochód gminy z opłat pobranych od właścicieli nieruchomości wyniósł 3.108.358,18zł.

Niedobór na koniec roku wyniósł 757.800,35 zł.

Na podstawie dokonanej analizy funkcjonowania systemu w 2015 r. oraz przewidywanych wpływów i wydatków w roku 2016 związanych z gospodarką odpadami wynika, iż dochody z tego tytułu przy utrzymaniu aktualnie obowiązujących stawek będą niższe niż wydatki.

Analizę sporządził:

Wójt Gminy Mielno

Opracowała:

Sekcja Komunalna i Ochrony Środowiska U.G. Mielno